

Tot de 16^e eeuw werd er hoofdzakelijk eikenhout gebruikt, zowel voor de ankerbalkgebinten als voor het overige houtwerk.

Door een toenemende schaarste aan eikenhout, o.a. vanwege concurrentie met de scheepsbouw, ging men daarna over op andere, meest naaldhoutsoorten zoals grenen, dennen en vuren, of zelfs iepenhout.

Na de kap werden de stammen eerst ca. 2 jaar gewaterd in een beek of kolk, bij voorkeur in stromend water en met de kop stroomopwaarts om de zachte cellen uit te laten spoelen.

Vervolgens werd het hout behakt, gezaagd, op maat gemaakt en een jaar of 3 op latten te drogen gelegd, om alle houtcellen af te laten sterven.

Goed gewaterd en gedroogd hout heeft als voordeel dat het bijna niet meer trekt en uiterst duurzaam is.

Voor het maken van gebintstijlen zocht men allereerst geschikte bomen uit, die met een trekmes van de bast werden ontdaan en verder bewerkt.

Voor een gebintstijl werd de boom op de kop gebruikt, met het dikkere en stevige gedeelte boven, omdat daar alle verbindingen werden bevestigd.

Vervolgens werden de andere onderdelen zoals korbelen, spreibalken en gebintplaten gemaakt.

Zodra de diverse onderdelen gereed lagen, werden de onderlinge verbindingen afgetekend, de wiggen en pennen gezaagd, en de gaten gehakt.

Hierna werden de onderdelen in elkaar gepast en de gaten gemaakt waarin nadien de toognagels of wiggen werden ingeslagen om het geheel aan elkaar te bevestigen.



Terwolde, vlotmerk 17e eeuw.



's Heerenbroek, telmerken 17e eeuw, schuur thans museum van Jan Pellenboer.



Oene, telmerk 16e eeuw ca. 1525-1550.



Olst, telmerk 15e eeuw ca. 1475-1500.

Omdat ieder onderdeel vaak anders van maat was door verschillen in vorm en grootte van de bomen, merkte men de onderdelen die bij elkaar hoorden, zoals ankerbalk, stijl, spreibalken en korbelen.

Dit gebeurde met merktekens, telmerken genaamd, die werden ingekerfd, ingehakt of geschreven, om aan te geven in welke volgorde de constructie opgebouwd moest worden.

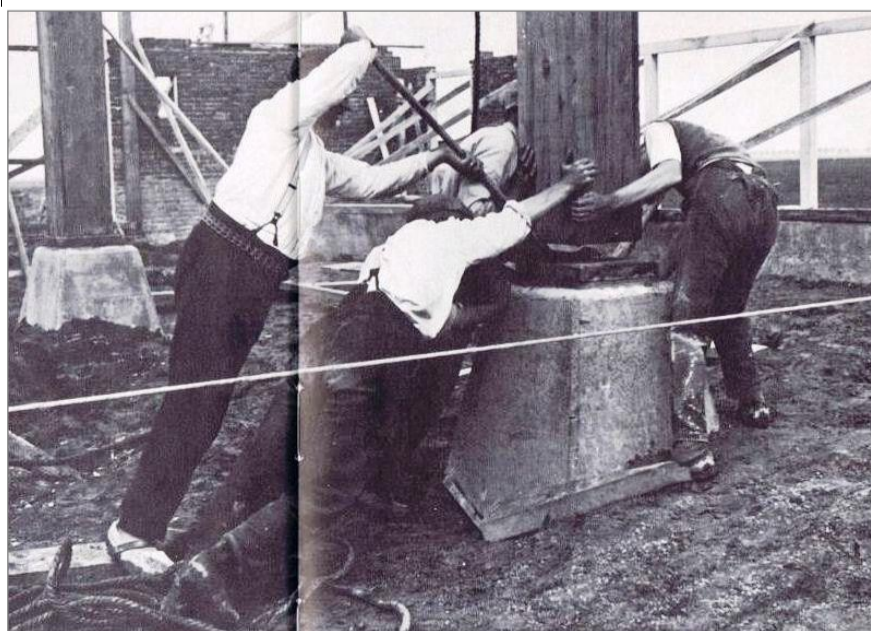
In de begintijd werden de markeringen meestal in Romeinse cijfers of een soort afgeleide daarvan uitgevoerd, tegenwoordig in de ons bekende Arabische cijfers.

Oorspronkelijk werd het merk met een 'rits' in het hout gekrast, en nadien ook wel ingehakt met een guts of kleine beitel, en later zelfs met een brede beitel. Aan het begin van de 18^e eeuw ging men

weer over naar kleinere merktekens.

Zodra de gebinten waren "geprefabriceerd" werden de poeren gemetseld waarop de gebinten kwamen te staan.

Vervolgens legde men de in elkaar gezette gebinten vlak op de grond gereed, waarna ze met behulp van katrollen en hulpbalken een voor een overeind werden gezet en onderling gekoppeld en geschoord.



Het rechtop zetten van de gebinten was zwaar en gevaarlijk werk, want als een stijl van de voet (poer) schoot kon dit ernstige gevolgen hebben.

Voorafgaand aan de hele operatie werd er daarom meestal eerst een gebed gezegd of een stukje uit de Bijbel gelezen.

Als na het plaatsen van het laatste gebint alles naar behoren op de plaats stond werd er meestal een "richtersmaol" gegeven, uit dankbaarheid dat er geen ongelukken waren gebeurd.

Hierna kon de boerderij verder worden afgebouwd.